



KERAJAAN MALAYSIA

**SURAT PEKELILING PELAKSANAAN
INFRASTRUKTUR DATA GEOSPATIAL NEGARA (MyGDI)
BILANGAN 1 TAHUN 2012**

**GARIS PANDUAN
PERKONGSIAN DAN PENYEBARAN MAKLUMAT GEOSPATIAL
MELALUI INFRASTRUKTUR DATA GEOSPATIAL NEGARA
(MyGDI)**

**PUSAT INFRASTRUKTUR DATA GEOSPATIAL NEGARA (MaCGDI)
KEMENTERIAN SUMBER ASLI DAN ALAM SEKITAR MALAYSIA (NRE)
FEBRUARI 2012**

Dikelilingkan Kepada:

Semua Ketua Setiausaha Kementerian
Semua Ketua Jabatan Persekutuan dan Negeri
Semua Y.B. Setiausaha Kerajaan Negeri
Semua Ketua Pengurusan Badan Berkanun Persekutuan dan Negeri
Semua Ketua Pengurusan Pihak Berkuasa Tempatan



**KETUA SETIAUSAHA
KEMENTERIAN SUMBER ASLI DAN ALAM SEKITAR
ARAS 17, WISMA SUMBER ASLI
NO. 25, PERSIARAN PERDANA, PRESINT 4
62574 PUTRAJAYA**

Telefon : 03-88861652
Faks : 03-88895449
Tarikh : 21 Februari 2012

Rujukan Kami : NRE/GDI 100-1/1/4 (15)

Semua Ketua Setiausaha Kementerian
Semua Ketua Jabatan Persekutuan dan Negeri
Semua Y.B. Setiausaha Kerajaan Negeri
Semua Ketua Pengurusan Badan Berkanun Persekutuan dan Negeri
Semua Ketua Pengurusan Pihak Berkuasa Tempatan

**SURAT PEKELILING PELAKSANAAN
INFRASTRUKTUR DATA GEOSPATIAL NEGARA (MyGDI)
BILANGAN 1 TAHUN 2012**

**GARIS PANDUAN PERKONGSIAN DAN PENYEBARAN
MAKLUMAT GEOSPATIAL MELALUI INFRASTRUKTUR DATA
GEOSPATIAL NEGARA (MyGDI)**

TUJUAN

Surat pekeliling ini bertujuan menyediakan garis panduan bagi perkongsian dan penyebaran maklumat geospasial melalui Infrastruktur Data Geospasial Negara (MyGDI) kepada agensi-agensi kerajaan.

Garis panduan ini menjelaskan bagaimana perkongsian dan penyebaran maklumat geospasial boleh dilakukan dalam usaha mengelakkan pertindihan dalam kutipan data dan mengoptimumkan penggunaannya.

LATAR BELAKANG

2. Kerajaan telah membangunkan Infrastruktur Data Geospasial Negara (MyGDI) dan surat pekeliling mengenainya telah pun dikeluarkan melalui **Surat Pekeliling Pelaksanaan MyGDI Bilangan 1 Tahun 2006** bertajuk Panduan bagi Pembangunan dan Pelaksanaan Infrastruktur Data Geospasial Negara/*Malaysian Geospatial Data Infrastructure* (MyGDI). Di samping itu, kerajaan telah mengeluarkan **Surat Pekeliling Pelaksanaan MyGDI Bilangan 1 Tahun 2008** bertajuk Garis Panduan *Custodianship* bagi Data Geospasial yang menjelaskan keperluan akauntabiliti ke atas pengurusan dan penyenggaraan maklumat geospasial sektor awam.

3. Ini selaras dengan hasrat kerajaan untuk menggalakkan perkongsian maklumat geospasial antara agensi. Dasar perkongsian ini dapat mengelakkan pertindihan dan pembaziran dalam pengutipan dan penyenggaraan maklumat geospasial. Bagi penentuan harga maklumat geospasial, agensi boleh merujuk kepada **Surat Pekeliling Pelaksanaan MyGDI Bilangan 1 Tahun 2005** bertajuk Garis Panduan Penentuan Harga dan Penyebaran Data Geospasial.

4. Perkongsian dan penyebaran maklumat geospasial daripada pelbagai agensi perlu dilaksanakan dengan penuh iltizam dan bersungguh-sungguh demi membangunkan negara dengan hasrat mencapai sasaran negara maju menjelang tahun 2020. Agensi-agensi Kerajaan perlu menyedari bahawa maklumat geospasial yang sentiasa diguna pakai menunjukkan bahawa segala pelaburan yang telah dilakukan dalam membangunkan data berkenaan amat berguna serta memberikan faedah kepada semua.

5. Proses penyediaan ini telah melalui beberapa siri bengkel, taklimat dan telah dipersetujui dalam Mesyuarat Jawatankuasa Teknikal Framework

MyGDI (JTfM) Bilangan 1/2011 pada 25 April 2011 dan seterusnya disahkan dalam Mesyuarat Jawatankuasa Penyelaras MyGDI Kebangsaan (JPMK) Bilangan 1/2012 pada 9 Februari 2012.

GARIS PANDUAN

6. Garis panduan ini menerangkan maksud perkongsian dan penyebaran maklumat geospasial dan aspek-aspek yang perlu dipatuhi. Ia juga menjelaskan keperluan dan penetapan kaedah/prosedur perkongsian maklumat geospasial kepada agensi kerajaan, swasta, orang awam dan institusi pendidikan/penyelidikan melalui MyGDI.

7. Perkongsian maklumat geospasial boleh dilakukan sama ada secara percuma atau berbayar. Melalui perkongsian yang diwujudkan, data yang dibangunkan akan dapat digunakan secara optimum oleh semua pihak. Bagi melaksanakan perkongsian maklumat ini, Data *custodian* dan Agensi Pembekal Data (APD) perlu menyediakan metadata berasaskan dokumen ***MS ISO 19115:2003, Geographic Information – Metadata*** dan ***MS ISO 19119:2006 Geographic Information – Services***. Bagi tujuan penyeragaman kod butiran dan atribut pula, Data *Custodian* dan APD disarankan untuk merujuk dokumen ***MS 1759:2004, Geographic Information/Geomatics – Feature and Attribute Codes***.

8. Penyebaran maklumat geospasial pula melibatkan kepada siapa, kaedah dan syarat penyebaran yang antara lain merangkumi penggunaan lesen hak cipta dan royalti yang dikenakan. Dalam melaksanakan penyebaran maklumat geospasial, aspek keselamatan amat perlu diberi perhatian dengan merujuk kepada beberapa akta, arahan dan pekeliling yang berkuatkuasa, contohnya **Pekeliling Am Bilangan 1**

Tahun 2007 bertajuk Pekeliling Arahan Keselamatan Terhadap Dokumen Geospasial Terperingkat.

9. Kerajaan berhasrat, dengan adanya garis panduan ini, aliran dan perkongsian maklumat geospasial antara agensi kerajaan menjadi lancar selaras dengan kepesatan pembangunan negara. Sehubungan itu, semua agensi yang terlibat perlu mengambil perhatian kepada garis panduan yang disediakan ini dan mengambil tindakan yang sewajarnya.

PEMAKAIAN

10. Surat pekeling ini ditujukan kepada semua Agensi Persekutuan, Negeri, Pihak Berkuasa Berkanun (Persekutuan dan Negeri) dan Pihak Berkuasa Tempatan (PBT). Pemakaiannya adalah tertakluk kepada penerimaan oleh pihak berkuasa masing-masing.

TARIKH KUATKUASA

11. Garis panduan ini hendaklah berkuat kuasa mulai dari tarikh surat pekeling ini dikeluarkan.

'BERKHIDMAT UNTUK NEGARA'



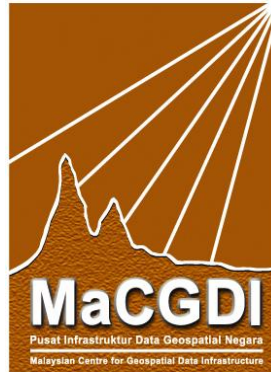
(DATO' ZOAL AZHA BIN YUSOF)

Ketua Setiausaha

Kementerian Sumber Asli dan Alam Sekitar (NRE)

Merangkap

Pengerusi Jawatankuasa Penyelaras MyGDI Kebangsaan (JPMK)



**GARIS PANDUAN PERKONGSIAN DAN PENYEBARAN
MAKLUMAT GEOSPATIAL MELALUI INFRASTRUKTUR DATA
GEOSPATIAL NEGARA (MyGDI)**

Pusat Infrastruktur Data Geospasial Negara (MaCGDI)
Kementerian Sumber Asli dan Alam Sekitar Malaysia (NRE)
Aras 7 & 8, Wisma Sumber Asli
No. 25, Persiaran Perdana, Presint 4
62574 PUTRAJAYA.

KANDUNGAN

Pengenalan	1
Perkongasian Maklumat Geospasial	2
Penyediaan dan Penerbitan Metadata	3
Pemakaian Kod Butiran dan Atribut (MS1759)	4
Penyeragaman Nama Geografi	4
Penyelarasan Kod dan Nama Sempadan Pentadbiran Tanah/ <i>Unique Parcel Identifier</i> (UPI)	5
Penyebaran Maklumat Geospasial	6
Keselamatan Maklumat Geospasial	7
Harga Data Geospasial	8
Lesen Hak Cipta	9
Faedah-faedah	11
Liabiliti	12
Kesimpulan	12
Istilah	13
Lampiran A	15
CARTA ALIR PROSES PERKONGSIAN MAKLUMAT GEOSPASIAL	15
Lampiran B	16
CARTA ALIR PROSES PENYEBARAN MAKLUMAT GEOSPASIAL	16
Lampiran C	17
CONTOH LESEN HAK CIPTA DATA UKUR DAN PEMETAAN BERDIGIT	17

PENGENALAN

Infrastruktur Data Geospasial Negara/*Malaysian Geospatial Data Infrastructure* (MyGDI) merupakan satu prasarana yang menyediakan perkhidmatan bagi penggunaan dan perkongsian maklumat geospasial di kalangan agensi-agensi kerajaan, swasta dan orang awam.

2. Maklumat yang boleh dicapai merupakan maklumat geospasial yang bernilai untuk dikongsi bersama oleh agensi. Maklumat tersebut dikumpul, diproses, disimpan dan disebar dalam pelbagai format mengikut keperluan masing-masing. Penggunaan maklumat geospasial secara optimum boleh dicapai melalui integrasi data daripada pelbagai jenis dan sumber yang berlainan. Sumber data tersebut seharusnya mudah dikenal pasti untuk membolehkan pengguna mendapatkan data yang relevan dengan keperluan mereka.

3. Perkongsian maklumat geospasial adalah gabungan strategik yang membawa faedah sinergi kepada semua agensi yang terlibat. Ini membolehkan integrasi data dilakukan untuk manfaat semua dan bukan terhad kepada kepentingan sesuatu agensi sahaja. Selain itu, ia juga dapat membantu untuk memudahkan pengutipan dan pengumpulan data berpandukan standard yang telah ditetapkan.

PERKONGSIAN MAKLUMAT GEOSPATIAL

4. Dalam konteks maklumat geospacial, perkongsian merangkumi dua (2) aspek seperti berikut:

(a) Perkara Yang Dikongsi

Perkara yang hendak dikongsi adalah maklumat yang merangkumi data, aplikasi, perkhidmatan, pengetahuan, dokumen dan lain-lain yang berkaitan dengan geospacial. Justeru, agensi diminta menyediakan metadata bagi setiap perkara yang dikongsi.

(b) Pelaksanaan Perkongsian

Pelaksanaan perkongsian memerlukan perkara-perkara berikut:

- i. Pengkelasan terperingkat atau terbuka;
- ii. Penetapan terma dan syarat, polisi perkongsian, pelesenan, royalti dan perjanjian; dan
- iii. Penetapan berbayar atau percuma.

5. Perkongsian yang dimaksudkan sekurang-kurangnya hanya melibatkan penyediaan metadata bagi data yang dibekalkan oleh agensi. Proses perkongsian maklumat geospacial ditunjukkan melalui carta alir di **Lampiran A – Carta Alir Proses Perkongsian.**

Penyediaan dan Penerbitan Metadata

6. Metadata adalah keterangan mengenai perkara yang dikongsi, tidak terhad kepada data, malah ia meliputi penerangan mengenai aplikasi GIS, laporan kajian, dokumen kajian, pembangunan maklumat geospasial dan perkhidmatan. Ia menerangkan kandungan, format, kualiti, kekinian dan ketersediaan sesuatu maklumat geospasial. Melalui pelaksanaan MyGDI, kepentingan metadata telah dikenal pasti sebagai satu kaedah mempromosikan ketersediaan maklumat geospasial. Dengan kemajuan pesat ICT, pengurusan data akan menjadi lebih efisien dengan adanya metadata. Bagi memastikan metadata lengkap dan sentiasa kemas kini, metadata sebolehnya disediakan di peringkat awal semasa penyediaan maklumat geospasial baru dan sentiasa dikemas kini.

7. Untuk menyedia dan menerbitkan metadata melalui MyGDI, Data *Custodian* dan APD dikehendaki merujuk dokumen ***MS ISO 19115:2003 Geographic Information – Metadata*** dan ***MS ISO 19119:2006 Geographic Information – Services***. Terdapat 3 kaedah pengisian metadata iaitu secara *online*, secara *offline* dan secara manual (pengisian borang).

8. Kaedah pengisian metadata dilaksanakan dengan merujuk kepada dokumen **Panduan Pengisian MyGDI Metadata Standard (MMS) melalui Aplikasi MyGDI Explorer**. Semua maklumat geospasial yang diterbitkan melalui MyGDI perlu disertakan dengan metadata.

Pemakaian Kod Butiran dan Atribut (MS1759)

9. Butiran (*feature*) adalah entiti atau objek yang terdapat dalam dunia sebenar (*real world*), manakala atribut adalah deskripsi yang memberi penerangan tentang butiran tersebut. Dalam perkongsian maklumat geospasial, penggunaan kod-kod yang seragam adalah diperlukan. Melalui MyGDI, kod butiran dan atribut maklumat geospasial telah diselaraskan bagi tujuan penyeragaman supaya proses perkongsian menjadi lancar dan teratur. Butiran yang sama perlu menggunakan kod yang sama. Dengan cara ini, sistem komputer boleh mengenal pasti kod-kod tersebut dan seterusnya berhubung antara satu sama lain.

10. Dokumen ***Malaysian Standard MS 1759:2004, Geographic Information/Geomatics - Features and Attribute Codes (MS1759)*** disediakan bagi tujuan memudahkan perkongsian maklumat geospasial untuk digunakan oleh agensi. Agensi perlu merujuk kepada dokumen ini untuk mengenal pasti kod butiran dan atribut maklumat geospasial bagi memudahkan pertukaran dan integrasi maklumat geospasial yang boleh diguna dalam pelbagai aplikasi GIS.

Penyeragaman Nama Geografi

11. Nama geografi adalah maklumat berkaitan lokasi dan ejaan nama-nama geografi yang diwartakan dalam format yang tekal untuk kegunaan rasmi kerajaan, industri dan awam. Standard nama geografi adalah merujuk kepada ***Malaysian Standard MS 2256:2009, Geographic Information/Geomatics-Guidelines for the Determination of Geographical Names***. Nama-nama geografi yang telah mematuhi standard

tersebut disimpan di dalam Pangkalan Data Nama Geografi (PDNG). Ia merupakan pangkalan data yang menyimpan nama-nama geografi, lokasi, sejarah dan pemberitahuan notifikasi gazetir yang autoritatif untuk kegunaan kerajaan dan pengguna awam.

12. Pematuhan standard nama geografi ini adalah untuk memperoleh nama-nama geografi yang betul dan tepat dari segi nama lokasi dan ejaannya. Untuk itu, setiap nama geografi yang sedang diguna pakai perlu dirujuk kepada PDNG. Sementara itu, bagi nama geografi baru perlu mematuhi dokumen standard MS 2256:2009.

Penyelarasan Kod dan Nama Sempadan Pentadbiran Tanah/ *Unique Parcel Identifier* (UPI)

13. Penyelarasan kod dan nama sempadan pentadbiran tanah melibatkan lot tanah yang diukur, petak tanah yang belum diukur dan hartanah bertingkat (strata dan stratum). Struktur kod UPI mengandungi maklumat yang berasaskan kepada sempadan pentadbiran tanah bagi Negeri, Daerah/Jajahan/Bahagian, Mukim/Bandar/Pekan, Seksyen/Presint dan Nombor Lot di mana sesuatu bidang tanah itu terletak. Penggunaan UPI adalah untuk memastikan setiap bidang tanah dan petak strata dan stratum mempunyai nombor pengenalan yang unik untuk memudahkan carian dan mengenal pasti nombor lot.

14. Data *Custodian* dan APD perlu mematuhi struktur kod UPI yang telah ditetapkan dalam dokumen **Kod dan Nama Sempadan Pentadbiran Tanah** semasa membangunkan maklumat geospasial masing-masing.

PENYEBARAN MAKLUMAT GEOSPATIAL

15. Penyebaran maklumat geospasial adalah kegiatan menyalurkan maklumat berkenaan kepada individu atau organisasi untuk dimanfaatkan bersama. Sebagai panduan dalam melaksanakan penyebaran maklumat geospasial melalui MyGDI, agensi perlu mematuhi perkara-perkara berikut:

- (a) Agensi hanya boleh menyebarkan maklumat geospasial tertakluk kepada Akta Rahsia Rasmi 1972, Pekeliling Arahan Keselamatan Terhadap Dokumen Geospasial Terperingkat dan peraturan-peraturan lain yang berkaitan;
- (b) Data *Custodian* dan APD boleh menyediakan Lesen Hak Cipta maklumat geospasial bagi maksud kebenaran pemilikan dan perlakuan terhadap maklumat geospasial yang dibekalkan kepada pengguna;
- (c) Penerbitan maklumat geospasial yang ditambah nilai oleh agensi untuk tujuan penyebaran dan penjualan hendaklah mendapat kebenaran daripada Data *Custodian* dan APD dan menyerahkan salinan kepada Data *Custodian* dan APD tersebut; dan
- (d) Agensi perlu sentiasa menyatakan sumber data asal di dalam setiap penerbitannya dan bertanggungjawab dari segi penggunaan, analisis dan tafsiran maklumat geospasial yang digunakan.

16. Penyebaran maklumat geospasial oleh Agensi Persekutuan, Negeri, Pihak Berkuasa Berkanun (Persekutuan dan Negeri) dan Pihak Berkuasa

Tempatan (PBT) melalui MyGDI adalah selaras dengan pelaksanaan Kerajaan Elektronik (e-Kerajaan).

17. Penetapan penyebaran maklumat geospasial melalui MyGDI sama ada secara berbayar, pengecualian sebahagian atau percuma adalah ditetapkan oleh APD mengikut akta/peraturan yang berkaitan. Carta alir umum proses penyebaran maklumat geospasial disertakan di **Lampiran B**.

Keselamatan Maklumat Geospasial

18. Maklumat geospasial yang dihasilkan oleh agensi merupakan maklumat yang berharga dan mempunyai nilai yang tinggi. Di samping kepentingannya untuk pembangunan negara, ia juga boleh memberi kesan kepada keselamatan negara. Pengendalian maklumat geospasial turut berkait rapat dengan pelbagai akta, perintah, peraturan, arahan dan pekeliling yang perlu diberikan perhatian seperti berikut:

- (a) Agensi hendaklah dari semasa ke semasa merujuk kepada **Akta Rahsia Rasmi 1972** dan lain-lain penerbitan Arahan/Pekeliling yang berkaitan dengan maklumat geospasial;
- (b) Agensi yang memperolehi maklumat geospasial perlu bertanggungjawab sepenuhnya terhadap keselamatan dan integriti maklumat dan memastikan maklumat tidak disebar atau terlepas kepada pihak ketiga;

- (c) Agensi yang mengendalikan maklumat geospasial seperti mengutip, mengumpul, memproses, menyimpan, menghantar, menyebarkan dan meminda hendaklah mengambil kira ketepatan maklumat, kesempurnaan, kerahsiaan, mematuhi prosedur dan peka terhadap maklumat geospasial terperingkat;
- (d) Agensi yang memusnahkan maklumat geospasial hendaklah mengikut peraturan yang ditetapkan dari semasa ke semasa;
- (e) Agensi yang membangunkan/menghasilkan maklumat geospasial terperingkat perlu mematuhi **Pekeliling Am Bilangan 1 Tahun 2007** bertajuk Pekeliling Arahan Keselamatan terhadap Dokumen Geospasial Terperingkat yang dikeluarkan oleh Ketua Pegawai Keselamatan Kerajaan Malaysia; dan
- (f) Agensi yang terlibat dalam pengendalian maklumat geospasial perlu menyediakan sistem *backup* bagi mengelakkan berlakunya kehilangan maklumat tanpa mengabaikan prinsip integriti dan ketelusan maklumat.

Harga Data Geospasial

19. Penjualan maklumat geospasial melalui MyGDI memerlukan setiap Data *Custodian* dan APD mempunyai kadar harga bagi produk-produk mereka. Penentuan harga data harus diberi pertimbangan yang wajar dengan tidak mengambil kira keuntungan tetapi sekadar mendapatkan pulangan kos sahaja.

20. Sebagai panduan dalam menentukan harga maklumat geospasial agensi boleh merujuk **Surat Pekeliling Pelaksanaan MyGDI Bilangan 1 Tahun 2005** bertajuk Garis Panduan Penentuan Harga dan Penyebaran Data Geospasial.

21. Elemen-elemen dalam penentuan harga maklumat geospasial adalah berdasarkan Garis Panduan Sistem Perakaunan Mikro (SPM) merujuk **Pekeliling Kemajuan Pentadbiran Awam Bilangan 3/1992** di mana kos pengeluaran data meliputi pengutipan, pengumpulan, penawanan dan penukaran data. Data *Custodian* dan APD boleh mengenakan suatu caj tambahan kepada harga asal data sebagai balasan terhadap usaha menambah nilai data yang dijalankan atas permintaan pengguna dan juga kos media.

22. Merujuk kepada **Surat Pekeliling Perbendaharaan Bilangan 9/2007 Penetapan Kadar Bayaran Perkhidmatan dan Borang Kerajaan (Pindaan Kepada Perenggan 6.2 Pekeliling Perbendaharaan Bilangan 5/1991)**, Pegawai Pengawal diwakilkan kuasa sepenuhnya untuk menetapkan kadar bayaran perkhidmatan dan borang kerajaan. Sehubungan itu semua agensi kerajaan adalah dibolehkan untuk menetapkan kadar harga sesuatu produk agensi. Walau bagaimanapun bagi agensi negeri dan PBT, penyelarasan perlu dilakukan oleh kerajaan negeri bagi tujuan penyeragaman.

Lesen Hak Cipta

23. Hak cipta biasanya dikaitkan dengan hasil karya sastera dan seni iaitu ciptaan tulen dari sudut kesusasteraan dan kesenian yang lazimnya diluahkan dalam bentuk perkataan, simbol, muzik, lukisan, objek tiga

dimensi atau gabungan daripada kesemuanya. Ia merangkumi peta, pelan, carta, rajah, ilustrasi, lakaran dan karya-karya tiga dimensi berhubung dengan geografi, topografi, senibina atau sains. Maklumat geospasial tergolong di bawah kategori karya seni dan dilindungi di bawah **Akta Hak Cipta 1987**.

24. Kemajuan teknologi maklumat telah membolehkan maklumat geospasial diwujudkan dalam bentuk digital yang memudahkan lagi pengguna untuk menyalin dan memanipulasikan data. Sehubungan itu, satu mekanisme pengawalan perlu diadakan untuk memantau dan mengenal pasti pengguna dan juga lokasi maklumat geospasial tersebut. Salah satu kaedah adalah dengan mewujudkan Lesen Hak Cipta.

25. Lesen Hak Cipta adalah satu perjanjian yang dimeterai antara Data *Custodian*, APD dan pengguna maklumat geospasial. Ia membolehkan Data *Custodian* dan APD menyemak sama ada pemegang lesen mengikut peraturan dan mematuhi syarat-syarat yang terkandung dalam lesen berkenaan. Pada kelazimannya, ia diperbaharui setiap tahun selagi maklumat geospasial tersebut masih dalam simpanan dan diperlukan oleh pengguna. Bagi setiap lokasi maklumat geospasial, sewajarnya diperuntukan Lesen Hak Cipta yang berasingan. Bayaran dikenakan bagi setiap satu Lesen Hak Cipta yang dikeluarkan dengan kadar bayaran berbeza bagi agensi kerajaan, swasta dan orang awam. Sebagai contoh, Lesen Hak Cipta Data Ukur dan Pemetaan Berdigit berserta Syarat-Syarat dan Penggunaannya boleh dirujuk di **Lampiran C**.

FAEDAH-FAEDAH

26. Pelaksanaan perkongsian dan penyebaran maklumat geospasial ini dapat memberikan faedah berikut:

- (a) Mengurangkan pertindihan usaha dalam pengutipan dan pengeluaran maklumat geospasial, seterusnya menjimatkan masa, tenaga kerja dan kos pembangunan aplikasi GIS;
- (b) Meningkatkan prestasi agensi secara menyeluruh dalam usaha pembangunan dan pemulihan ekonomi negara serta memperkembangkan industri maklumat geospasial tempatan;
- (c) Memudahkan perkongsian maklumat geospasial serta mewujudkan penyelarasan antara agensi-agensi;
- (d) Mewujudkan capaian maklumat geospasial secara dalam talian (*online*) bagi tujuan perancangan, pembangunan, pemantauan dan penguatkuasaan seterusnya mempercepatkan pelaksanaan Kerajaan Elektronik; dan
- (e) Meningkatkan tahap kesedaran dan penggunaan maklumat geospasial serta kepelbagaian produk tambah nilai.

LIABILITI

27. Bagi menegahadkan liabiliti akibat penyebaran maklumat geospasial yang mengandungi ralat dan ketidak sempurnaan, penafian (*disclaimer*) perlu dinyatakan dalam proses pembekalan maklumat dan dinyatakan dengan jelas melalui metadata. Bagi maksud tersebut, nasihat daripada pihak perundangan perlu terlebih dahulu diperolehi.

KESIMPULAN

28. Perkembangan teknologi geospasial telah meningkatkan permintaan ke atas maklumat geospasial. Pendekatan holistik secara perkongsian maklumat, membolehkan maklumat dikongsi bersama secara *online* tanpa melalui proses manual. Penyebaran maklumat melalui MyGDI adalah kaedah transaksi terkini dalam talian melalui internet.

29. Agensi kerajaan perlu sedar dan peka bahawa berkongsi maklumat geospasial adalah menjadi satu keperluan bagi melicinkan pentadbiran negara dan memantapkan lagi sistem penyampaian kerajaan.

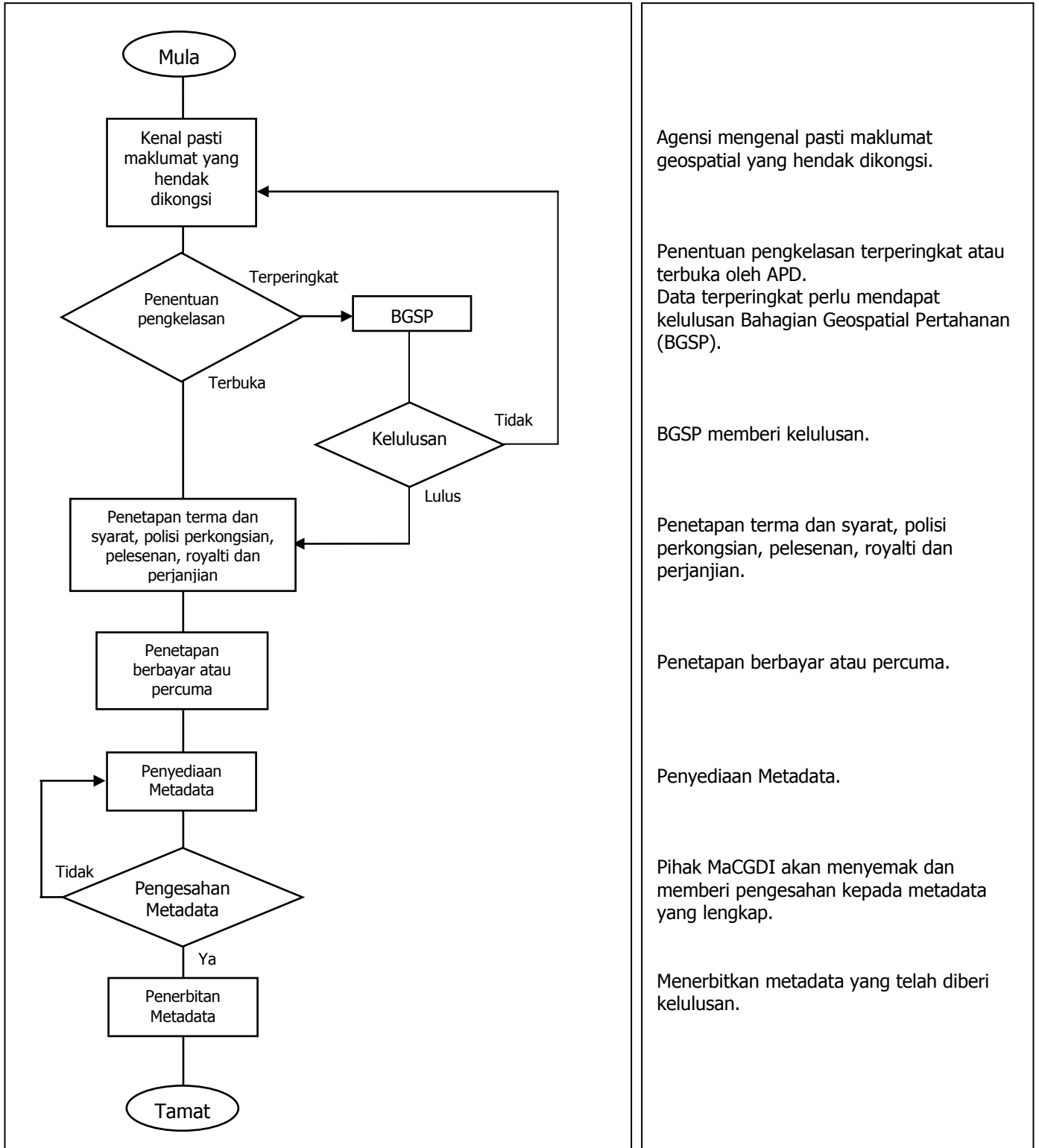
ISTILAH

ISTILAH	PENERANGAN
agensi	mana-mana jabatan, institusi, badan berkanun (Persekutuan dan Negeri) dan Pihak Berkuasa Tempatan.
agensi pembekal data (APD)	mana-mana jabatan, institusi, badan berkanun, Kerajaan tempatan atau organisasi yang membekal data melalui MyGDI.
<i>Custodian</i>	satu agensi yang diperakukan oleh Kerajaan bagi menguruskan sesuatu data bagi pihak Kerajaan.
<i>custodianship</i>	perihal sebagai pemegang amanah yang menerima tanggungjawab dan akauntabiliti bagi menguruskan sesuatu data bagi pihak Kerajaan.
dokumen MS1759	dokumen standard yang menetapkan kaedah pengkodan maklumat geospasial dan menyediakan deskripsi butiran dan atribut yang berkaitan bagi pertukaran data spasial maklumat geografi. Mempunyai dua belas (12) kategori utama dan dokumen ini telah mendapat akreditasi SIRIM pada Jun 2004.
maklumat geospasial	data atau maklumat berkaitan lokasi, bentuk, sempadan dan penerangan berkenaan butiran geografi yang diperolehi daripada semua aktiviti geospasial.
metadata	maklumat mengenai maklumat geospasial dan aspek penggunaannya.

ISTILAH	PENERANGAN
MyGDI	bererti <i>Malaysian Geospatial Data Infrastructure</i> merangkumi institusi, polisi, standard dan teknologi yang diperlukan bagi memperolehi, memproses, menyimpan, mengedar dan mempertingkatkan penggunaan maklumat geospasial.
pihak ketiga	pihak yang tidak terlibat dalam perjanjian.

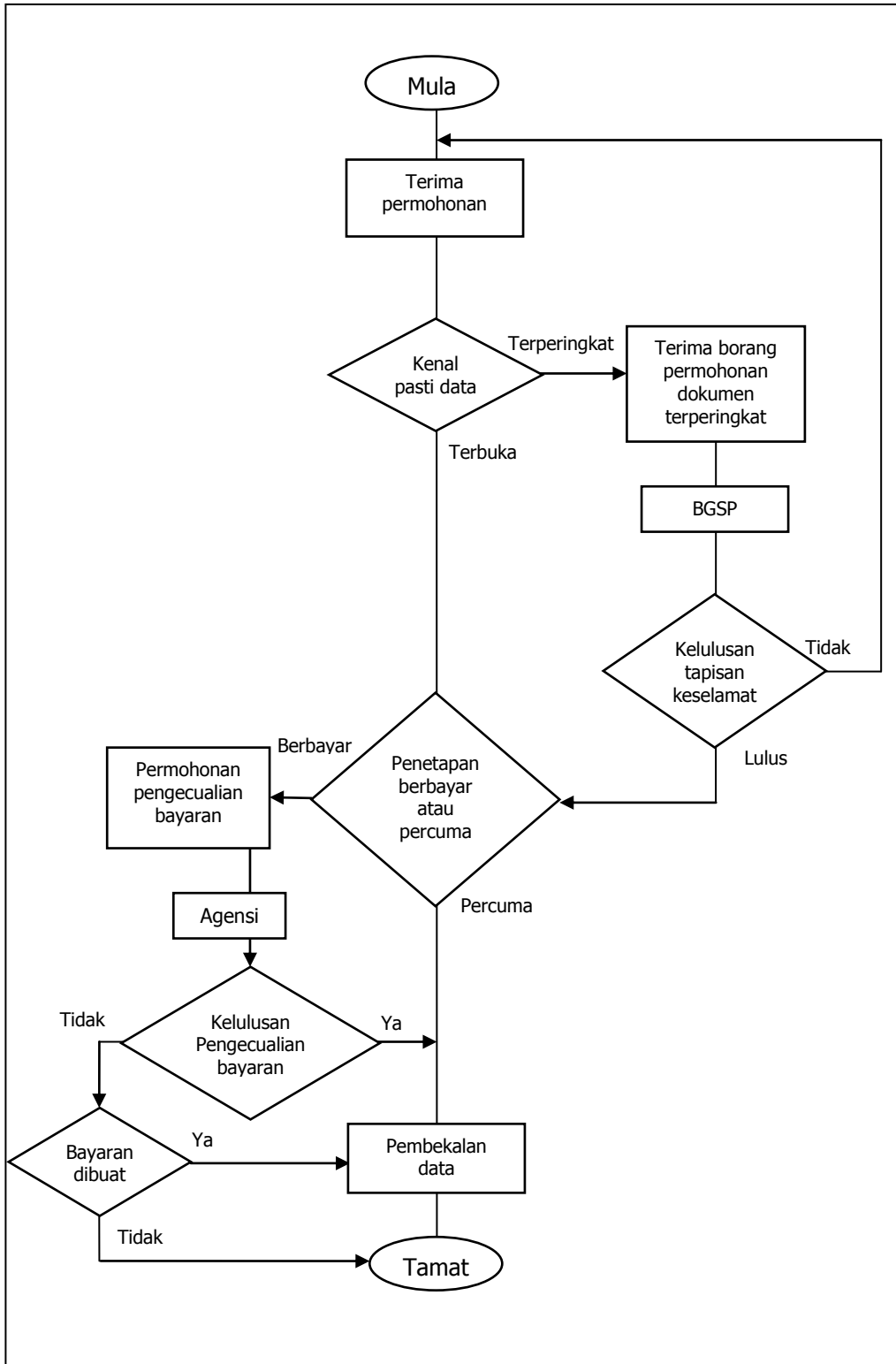
LAMPIRAN A

CARTA ALIR PROSES PERKONGSIAN MAKLUMAT GEOSPATIAL



LAMPIRAN B

CARTA ALIR PROSES PENYEBARAN MAKLUMAT GEOSPATIAL



Agensi menerima permohonan data.

Agensi mengenal pasti data sama ada terperingkat atau terbuka. Jika data terperingkat, Agensi menerima borang permohonan dokumen terperingkat.

Borang permohonan data terperingkat dihantar ke Bahagian Geospasial Pertahanan (BGSP), JUPEM untuk tapisan keselamatan (data dan pemohon).

Kelulusan tapisan keselamatan oleh JUPEM dan kelulusan pengecualian oleh Agensi.

Penetapan berbayar atau percuma.

Jika berbayar permohonan untuk pengecualian dihantar kepada Agensi untuk kelulusan.

Kelulusan permohonan pengecualian bayaran. Pembekalan data oleh Agensi

Bayaran dibuat jikalau permohonan pengecualian tidak diluluskan. Pembekalan data oleh Agensi; ATAU

Bayaran tidak dibuat dan permohonan tamat.

LAMPIRAN C

CONTOH LESEN HAK CIPTA DATA UKUR DAN PEMETAAN BERDIGIT



No. SIRI : 0019

LESEN HAK CIPTA DATA UKUR DAN PEMETAAN BERDIGIT
PERINTAH FI DAN BAYARAN (PERKHIDMATAN, DATA UKUR DAN PEMETAAN SERTA REPRODUKSI) 2010

NAMA PEMOHON : F U Z I A H B I N T I H J A B U
H A N I F A H

NO. KAD PENGENALAN :

NAMA ORGANISASI : P U S A T I N F R A S T R U K T U R D A T A

ALAMAT : G E O S P A T I A L N E G A R A (M c G D I)
T K T 7 & 8 B L O K M E N A R A 4 G 3
P R E . 4 6 2 5 7 4 P U T R A J A Y A

Adalah dengan ini diberi lesen oleh Ketua Pengarah Ukur dan Pemetaan Malaysia mengikut kategori pengguna seperti yang disenaraikan di bawah, tertakluk kepada syarat-syarat dan peraturan seperti dinyatakan di muka sebelah.

Kategori Pengguna

1. KEMENTERIAN / JABATAN KERAJAAN *
2. ~~PIHAK AWAM / BADAN BERKANUN / SWASTA *~~
(Nota: * potong yang tidak berkenaan)

Bayaran Lesen Hak Cipta yang dibayar : RM 1 0 0 . 0 0

Lesen ini adalah sah mulai dari 2 2 0 3 2 0 1 2 hingga 2 1 0 3 2 0 1 3
(termasuk kedua-dua tarikh berkenaan)

Bertarikh pada : 2 0 0 2 2 0 1 2




Ketua Pengarah Ukur dan Pemetaan
Sri NG ENG GUAN
Pengarah Ukur Seksyen
(Perkhidmatan Pemetaan)
Bahagian Pemetaan
Jabatan Ukur dan Pemetaan Malaysia

SYARAT-SYARAT DAN PERATURAN

1. Permohonan

Mana-mana orang boleh memohon kepada Ketua Pengarah Ukur dan Pemetaan Malaysia menggunakan Borang PPNM-1 (Pind.1/2008): Permohonan Lesen Hak Cipta / Membeli Dokumen Geospasial Terperingkat untuk mendapatkan suatu lesen bagi membolehkannya memperolehi dan menggunakan data ukur dan pemetaan berdigit terbitan Jabatan Ukur dan Pemetaan Malaysia (JUPEM).

2. Akta

Data ukur dan pemetaan berdigit terbitan JUPEM tertakluk di bawah Perintah Fi dan Bayaran (Perkhidmatan, Data Ukur dan Pemetaan serta Reproduksi) 2010, Akta Hak Cipta 1987 dan Akta Rahsia Rasmi 1972

3. Kuasa

Lesen ini sah hanya bagi kategori pengguna yang tercatat di dalamnya dan Ketua Pengarah Ukur dan Pemetaan Malaysia mempunyai kuasa di bawah perintah ini untuk menyemak sama ada pemegang lesen mengikut peraturan dan mematuhi syarat-syarat yang terdapat di dalamnya.

4. Tempoh

Tempoh kuatkuasa sesuatu lesen hak cipta adalah dua belas (12) bulan kalendar dari tarikh ianya dikeluarkan dan boleh diperbaharui. Jika tidak pemegang lesen hendaklah mengembalikan semula data yang diperolehi beserta dengan kesemua salinan yang telah dibuat ke atasnya kepada JUPEM atau dikenakan tindakan di bawah Akta Hak Cipta 1987.

5. Pindahmilik

Lesen yang diberi ini tidak boleh dipindahmilik kepada sesiapa walau melalui apa-apa cara sekalipun.

6. Pembayaran

Bayaran lesen hak cipta dan royalti hendaklah dibuat bersama dengan permohonan. Pembayaran dengan menggunakan cek / deraf bank / kiriman wang hendaklah dibuat atas nama Ketua Pengarah Ukur dan Pemetaan Malaysia dan berpaling.

7. Pembatalan lesen

Ketua Pengarah Ukur dan Pemetaan Malaysia boleh, setelah memberi pemegang lesen peluang untuk didengar, membatalkan lesen itu dan mengarahkan supaya semua data yang telah diperolehi beserta salinan yang telah dibuat daripadanya dikembalikan kepada JUPEM atas mana-mana sebab berikut:

- bahawa lesen itu diperolehi secara tidak sah atau melalui salah nyataan tentang apa-apa fakta perlu; atau
- bahawa pemegang lesen telah melanggar mana-mana terma atau pun syarat lesen tersebut.

8. Keselamatan data

Pemegang lesen adalah bertanggungjawab sepenuhnya terhadap keselamatan data yang diperolehi dan hendaklah dari semasa kesemua memastikan ianya tidak terlepas dengan apa cara jua pun ke tangan pihak yang tidak sepatutnya menerimanya.

9. Pengutipan data

Sekiranya JUPEM belum mempunyai data berdigit bagi sesuatu kawasan yang dikehendaki dan pemegang lesen ingin mendigit atau mengimbas sendiri atau mahu mengupah pihak ketiga melaksanakannya, pemegang lesen diwajibkan untuk mendapatkan kebenaran bertulis dari Ketua Pengarah Ukur dan Pemetaan Malaysia serta bersetuju dengan syarat dan pembayaran royalti. Setelah selesai menjalankan kerja-kerja mengikut pilihan yang telah dinyatakan, pemegang lesen hendaklah menyerahkan satu salinan data kepada JUPEM. Bagi data-data yang dikutip, pengguna perlu mempunyai lesen hak cipta untuk membolehkannya menggunakan data itu semula.

10. Produk berasaskan data berdigit JUPEM

Pemegang lesen perlu memberikan penjelasan terperinci kepada JUPEM mengenai tujuan penggunaan data yang diperolehi. Sekiranya pemegang lesen ingin mengeluarkan sesuatu produk yang berasaskan data berdigit JUPEM, mereka mestilah mendapat kelulusan daripada Ketua Pengarah Ukur dan Pemetaan Malaysia terlebih dahulu. Pemegang lesen hendaklah memastikan bahawa para pengguna produk keluarannya tidak akan menjual atau menerbitkan semula produk yang mengandungi data ukur dan pemetaan berdigit JUPEM tanpa merujuk kepada JUPEM terlebih dahulu.

11. Penerbitan

Penerbitan bercetak, sama ada untuk jualan mahupun edaran percuma, sama ada secara terus ataupun tidak daripada bahan pemetaan JUPEM adalah tertakluk kepada peraturan dan kebenaran Ketua Pengarah Ukur dan Pemetaan Malaysia

12. Akta Rahsia Rasmi 1972

Sebahagian dari data ukur dan pemetaan berdigit termasuk dalam kategori maklumat yang dilindungi oleh Akta Rahsia Rasmi 1972 serta Surat Pekeliling Am Jabatan Perdana Menteri Bil. 8 Tahun 1990 dan diberi pengelasan ' TERHAD'. Penerbitan semula, penjualan dan pengedaran tanpa mendapat kebenaran Ketua Pengarah Ukur dan Pemetaan Malaysia adalah merupakan satu kesalahan.

13. Perubahan ke atas syarat dan peraturan

Ketua Pengarah Ukur dan Pemetaan Malaysia adalah berhak untuk meminda syarat-syarat dan peraturan di dalam lesen ini dari semasa ke semasa tanpa memberi notis kepada pemegang lesen terlebih dahulu.

14. Pertanyaan

Sebarang pertanyaan berhubung dengan urusan hak cipta data ukur dan pemetaan berdigit boleh dikemukakan kepada:

Ketua Pengarah Ukur dan Pemetaan
Jabatan Ukur dan Pemetaan Malaysia
Tingkat 11, Wisma JUPEM
Jalan Semarak
50578 Kuala Lumpur

(u.p: Seksyen Perkhidmatan Pemetaan)

Telefon : 03- 26170642
Fax : 03 -26970140
emel : usetiapeta@jupem.gov.my.